

ENTREVISTA

con Jorge
Obregón Ramos

INFORMACIÓN: **3D**



SONIDOS DEL ALMA

FRANCISCO JOSÉ BERNAL



Jorge Obregón Ramos

■ Paisajista y pintor de la belleza

Impasible emoción ante su obra pictórica, su tema principal, la naturaleza referida a las montañas y volcanes, pintados con magistra estética. Jorge Obregón surge y destaca en el espacio del arte pictórico como un paisajista de excepción; no es comparable, es único.

Nace en la Ciudad de México el 7 de marzo de 1972.

1990-1994: Licenciatura en artes visuales, Escuela Nacional de Artes Plásticas ENAP, UNAM, con mención honorífica.

1997: Programa de residencia artística en el Centre d'Art i Natura, Ferrera de Pallars, España.

1999: Proyecto del Sol de Media Noche, Levi, Finlandia.

1997-1999: Asistente del maestro Luis Nishizawa.

2002: Programa de residencia artística, Vermont Studio Center, EE. UU. Su primera exposición fue presentada en 2011 en el Museo Casa del Risco, México, DF. Ha presentado 22 exposiciones tanto en México como en el extranjero. Ha recibido importantes premios en México, Ecuador, España, EE. UU., Puerto Rico e Italia, entre otros.

■ Su pintura

"Teatra: Al mirar sus cuadros del fondo hacia el frente, se adhiere sus virtudes estéticas, depurada técnica que incluye su academismo por el conjunto de recursos y procedimientos empleados: óleo/líneo, acuarela/papel, tinta

japonesa/papel, temple/óleo/líneo/madera, carbón/papel, encausto/líneo/madera.

«Composición: Muy bien manejados los valores de forma y efectos, combinados de tal manera que obtienen un resultado armónico.

«Concepto: Muestra su particular idea estética, base y razón de las formas.

«Definición: Excelente nitidez, fidelidad en sus paisajes: montañas, volcanes y plantitas.

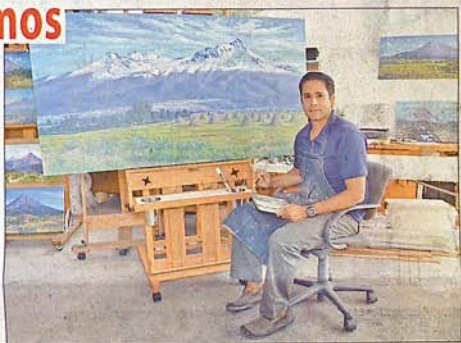
«Color: La magistra policromía

lograda en sus paisajes: montañas, volcanes y la naturaleza en el campo. Se observa en su pintura una mágica combinación de colores cálidos: amarillo, rojo, naranja, pardos y trujos, así como el empleo de colores fríos: azules y verdes.

Pintor que muestra en su obra un genial manejo y combinación de efectos fuertes de luz y sombras (claroscuro). Protejo estos comentarios con su obra pintada en sus cuadros: "Amanecer desde la Malinche".

«Paisaje: "Popocatepetl con Lupinos", óleo/líneo/madera, "Massfield Mountain", tinta japonesa/papel. "Campos de avena y papa con volcanes", óleo/líneo/madera. "Desde la península de Colón", óleo/líneo (Canabrita, España), "Tzacchualt, Popocatepetl", acuarela/papel, entre otros.

Jorge Obregón, un pintor que captura la belleza de las cumbres en sus diferentes momentos, lugares y climas, hoy lo vemos con la magistra y propia creatividad, es el pintor de la belleza.



» LO INSPIRAN la belleza, el enigma y la soledad.



» EN SUS obras plasma la magia de la naturaleza.

■ Entrevista

«Por qué el tema prologico de montañas y volcanes en su pintura?»

"Desde niño mi contacto con la naturaleza ha sido parte importante de mi vida. Excursión por bosques, montañas y ríos donde me gustaba pensar. La amplitud del paisaje, la liberación, el aire, el silencio y la contemplación de la belleza de la creación. Las montañas y volcanes de mi país que pude ver cuando tenía ocho años, viajando en avión, mirar desde la altura como mira un águila.

"Respecto a las montañas y volcanes, el tema ha sido influencia de mi maestro Luis Nishizawa. Salíamos al campo a pintar: me enseñó a mirar la realidad y a pintarla con mi propia percepción y creatividad".

«La belleza, el enigma y la soledad de las montañas, ¿cuál de estos conceptos le ha inspirado más para pintar?»

"Me inspiran los tres conceptos; cada uno aporta lo suyo: la belleza que inspira, el enigma que seduciría la soledad porque es parte del proceso creador".

«Su vida ha sido una montaña?»

"Metafóricamente, sí, y en la realidad también. He escalado muchos montañas en México y otros países. El alpinismo ha sido también para mí una gran afición. La vida es una montaña en la que elegimos caminos para llegar a la cumbre, mirar nuestro entorno y nunca conformarnos".

«¿Cómo fue su niñez?»

"Fui un niño feliz, viajé mucho con mi padre a los cinco años. Hice un viaje por un año con mi familia, acampando en diferentes lugares de Estados Unidos en un motorhome, siempre en contacto con la naturaleza; me gustaba pensar y mirar las tonalidades al salir en el campo".

«¿Quién fue su primer maestro?»

"Fue Luis Nishizawa, en la Escuela de Artes Plásticas de la Universidad Nacional Autónoma de México, en el primer y segundo semestre de la carrera, con la maestra Técnica de Materias. Posteriormente continué como su discípulo varios años".

«¿Pintar lo que existe cautiva la creatividad?»

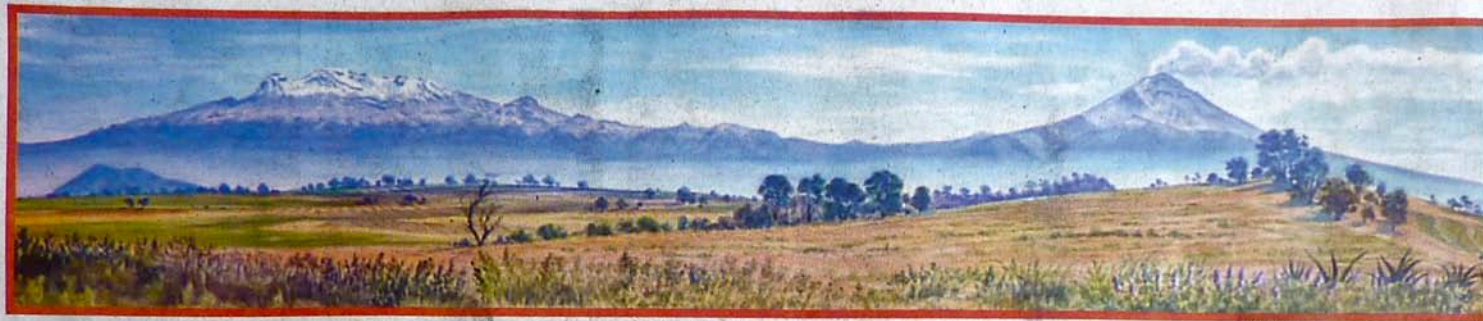
"En principio sí por pintar lo que ya existe. En mi caso particular percibo la realidad que es el campo y pintar en vivo, observar, contemplar en un momento dado lo que mira y al pintar agregar algo de mi percepción, modificando a veces la composición, la luz y el proceso creativo que voy desarrollando".

«¿Pintar elementos de la naturaleza es una liberación?»

"Puedo desplegar al escribir la creatividad, vivir la libertad de crear y expresar belleza en un cuadro de jerarquía de nuestras emociones y formas y colores".

«¿Cuál sería el mensaje a los jóvenes de la nueva generación de pintores?»

"Ser pintores por costumbre, no para hacer dinero o ser famosos, ser pintores ante todo lo que quieren, por y hacer. Recordar de siempre de mi maestro Luis Nishizawa".



SONIDOS DEL ALMA

FRANCISCO JOSÉ BERNAL



Jorge Obregón Ramos

■ Paisajista y pintor de la belleza

Impactante emoción ante su obra pictórica, su tema principal: la naturaleza referida a las montañas y volcanes, pintados con magistral estética. Jorge Obregón surge y destaca en el espacio del arte pictórico como un paisajista de excepción; no es comparable, es único.

Nace en la Ciudad de México el 7 de marzo de 1972.

1990-1994: Licenciatura en artes visuales, Escuela Nacional de Artes Plásticas ENAP, UNAM, con mención honorífica.

1997: Programa de residencia artística en el Centre d'Art i Natura, Ferrera de Pallars, España.

1999: Proyecto del Sol de Media Noche, Levi, Finlandia.

1997-1999: Asistente del maestro Luis Nishizawa.

2002: Programa de residencia artística, Vermont Studio

japonesa/papel, temple/óleo/lino/madera, carbón/papel, encausto/lino/madera.

-Composición: Muy bien manejados los valores de forma y efectos, combinados de tal manera que obtienen un resultado armónico.

-Concepto: Muestra su particular idea estética, base y razón de las formas.

-Definición: Excelente nitidez, fidelidad en sus paisajes: montañas, volcanes y planicies.

-Color: Es magistral la policromía

lograda en sus paisajes: montañas, volcanes y la naturaleza en el campo. Se observa en su pintura una mágica combinación de colores cálidos: amarillo, rojo, naranja, pardos y rojizos, así como el empleo de colores fríos: azules y verdes.

Pintor que muestra en su obra un genial manejo y combinación de efectos fuertes de luz y sombras (claroscuro). Protejo estos comentarios con su obra plasmada en sus cuadros: "Amanecer desde la Malinche",

óleo/lino. "Popocatepetl con Lupinos", óleo/lino/madera. "Mansfield Mountain", tinta japonesa/papel. "Campos de avena y papa con volcanes", óleo/lino/madera. "Desde la penca de cóleo", óleo/lino (Cantabria, España). "Iztaccihuatl, Popocatepetl", acuarela/papel, entre otros.

Jorge Obregón, un pintor que captura la belleza de las cumbres en sus diferentes momentos, lugares y climas y los plasma con la magia de su propia creatividad, es el pintor de la belleza.

■ Entrevista

-¿Por qué el tema geológico de montañas y volcanes en su pintura?

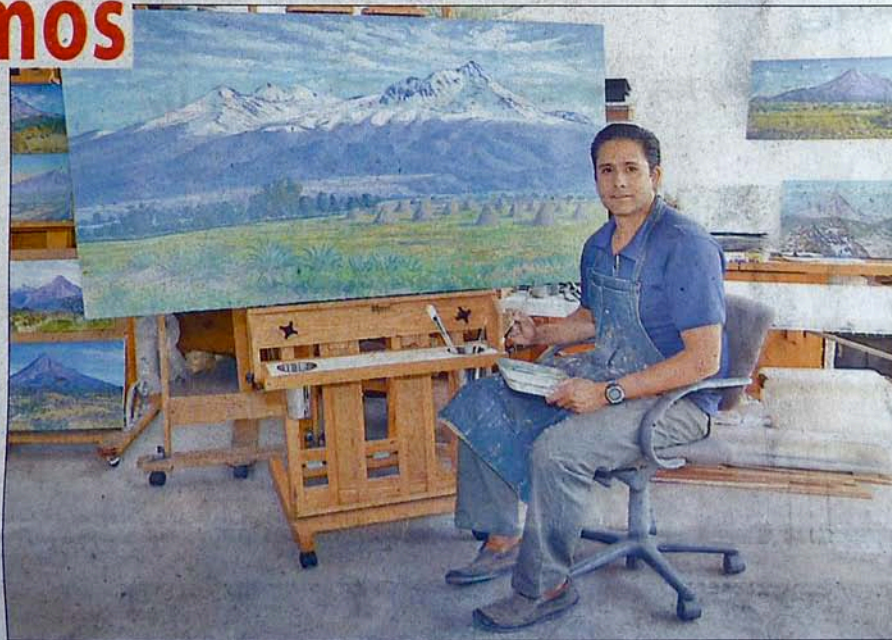
"Desde niño mi contacto con la naturaleza ha sido parte importante de mi vida. Excursioné por bosques, montañas y ríos donde me gustaba pescar. La amplitud del paisaje, la liberación, el aire, el silencio y la contemplación de la belleza de la creación. Las montañas y volcanes de mi país que pude ver cuando tenía ocho años, viajando en avión, mirar desde la altura como mira un águila.

"Respecto a las montañas y volcanes, el tema ha sido influencia de mi maestro Luis Nishizawa. Salíamos al campo a pintar; me enseñó a mirar la realidad y a pintarla con mi propia percepción y creatividad".

-La belleza, el enigma y la soledad de la montaña, ¿cuál de estos conceptos le ha inspirado más para pintar?

"Me inspiran los tres conceptos; cada uno aporta lo suyo: la belleza que inspira, el enigma que seduce y la soledad porque es parte del proceso creador".

-¿Su vida ha sido una montaña?



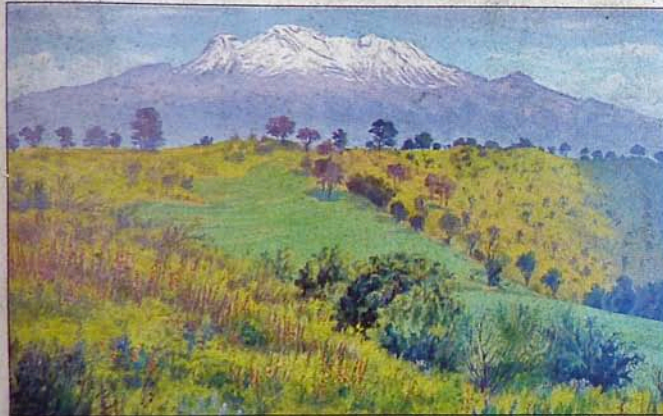
» LO INSPIRAN la belleza, el enigma y la soledad.

2002: Programa de residencia artística, Vermont Studio Center, EU. Su primera exposición fue presentada en 2011 en el Museo Casa del Risco, México, DF. Ha presentado 22 exposiciones tanto en México como en el extranjero. Ha recibido importantes premios en México, Ecuador, España, EU, Puerto Rico e Italia, entre otros.

▮ Su pintura

-**Técnica:** Al mirar sus cuadros del fondo hacia el frente, se advierten sus virtudes estéticas, depurada técnica que intuye su academismo por el conjunto de recursos y procedimientos empleados en: óleo/lino, acuarela/papel, tinta

» LO INSPIRAN la belleza, el enigma y la soledad.



» EN SUS obras plasma la magia de la naturaleza.

proceso creador:

-¿Su vida ha sido una montaña?

"Metafóricamente, sí, y en la realidad también. He escalado muchas montañas en México y otros países. El alpinismo ha sido también para mí una gran afición. La vida es una montaña en la que elegimos caminos para llegar a la cumbre, mirar nuestro entorno y nunca conformarnos".

-¿Cómo fue su niñez?

"Fui un niño feliz, viajé mucho con mis padres a los cinco años. Hice un viaje por un año con mi familia, acampando en diferentes lugares de Estados Unidos en un motor-home, siempre en contacto con la naturaleza; me gustaba pescar y mirar las tonalidades al atardecer en el campo".

-¿Quién fue su primer maestro?

"Fue Luis Nishizawa, en la Escuela de Artes Plásticas de la Universidad Nacional Autónoma de México, en el primer y segundo semestres de la carrera, con la materia 'Técnicas de Materiales'. Posteriormente continué como su discípulo varios años".

-¿Pintar lo que existe cautiva la creatividad?

"En principio sí por pintar lo que ya existe. En mi caso particular percibo la realidad que es ir al campo y pintar en vivo, observar, congelar en un momento dado lo que miro y al pintar agregar algo de mi percepción, modificando a veces la composición, la luz y el proceso creativo que voy desarrollando".

-¿Pintar elementos de la naturaleza es una liberación?

"Permite desplegar el espíritu, la creatividad; vivir la libertad de crear y expresar belleza y en un cuadro dejar constancia de nuestras emociones en formas y colores".

-¿Cuál sería el mensaje a los jóvenes de la nueva generación de pintores?

"Ser pintores por convicción, no para hacer dinero o ser famosos; ser honestos ante todo lo que quieren ser y hacer. Recordando consejos de mi maestro Luis Nishizawa".